

# Schul-ABC

## der DiSDH



**Handbuch zur leichteren Orientierung an der  
„Deutschen internationalen Schule in Den Haag“  
und dem Leben „drumherum“**



# Inhaltsverzeichnis

Schulleitung, Trägerschaft und Vorstand	4
Gebäudeplan, Öffnungszeiten und Kontakte	5
Krankmeldung	6
Gremien	7
Schulgeld, Versicherung, Fotoveröffentlichung, Informationsfluss	8
Kindergarten und Vorschule, Grundschule	9
Realschule, Gymnasium, Lehrpläne	10
Nachmittagsbetreuung, Schulpflicht, Bücherlisten	11
Unterrichtszeiten	12
Erreichen der Schule, Bringen und Holen der Kinder	13
AG's, Kurse und Eltern- und Kind Aktivitäten	15
Bibliothek, Schulbar, Fundbüro, Schwimmunterricht, Leben in Den Haag	18
Niederländisch Unterricht, Kirchengemeinden	19
Abkürzungen der DiSDH	20

**Schulleitung Herr Dr. H.-U. Meyer**  
**stellvertr. Schulleitung Frau E. Iske**  
**Grundschulleitung Herr R. Pitzner**

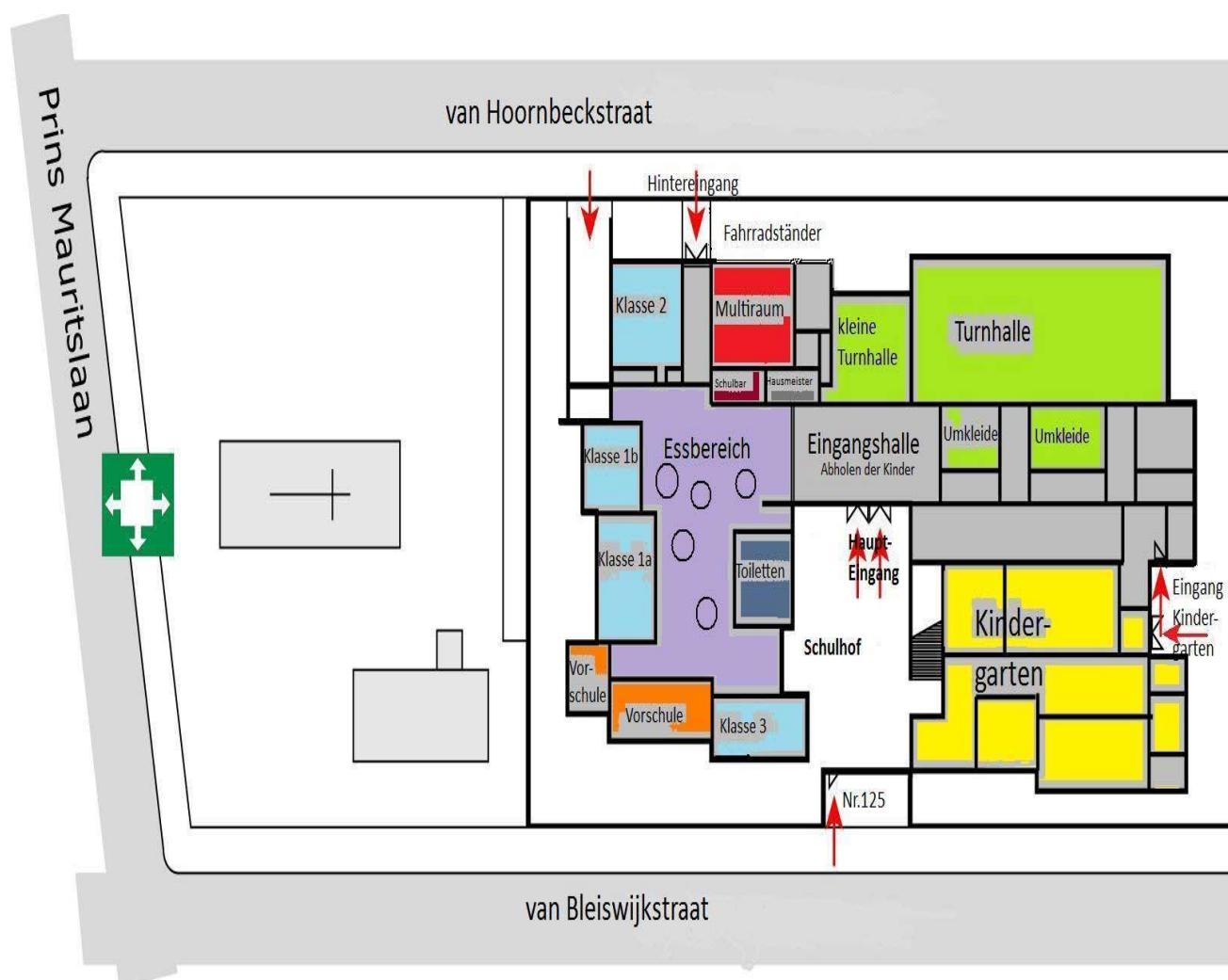
### **Trägerschaft der Schule**

**Die DiSDH ist eine Schule in privater Trägerschaft des Deutschen Schulvereins in Den Haag.** Als Privatschule finanziert sie sich durch das Schulgeld der Eltern und wird von der Bundesrepublik Deutschland finanziell unterstützt. Erfreulicherweise fördern auch Niederlassungen deutscher Firmen in den Niederlanden die pädagogische Arbeit und die Ausstattung der Schule als **Sponsoren**. Diese Unterstützung trägt mit dazu bei, dass die DiSDH ein hohes Bildungsniveau garantieren kann.

### **Vorstand**

- |                               |   |   |
|-------------------------------|---|---|
| <b>Dr. Claus-Peter Hälsig</b> | - | Vorsitzender, Schulgeldkommission, Personalfragen                                 |
| <b>Christian Kaufmann</b>     | - | Schatzmeister   |
| <b>Udo Nauth</b>              | - | Baubeauftragter   |
| <b>Astrid Neff</b>            | - | Marketing, Vertretung des Vorstands in der GLK und im EB, stellv. Schriftführerin |
| <b>Stephanie Bokelmann</b>    | - | Personalfragen  |
| <b>Dr. Rudy Wilopo</b>        | - | IT  |

## Gebäudeplan (Erdgeschoss)



### **Öffnungszeiten ( Sekretariat)**

Montags bis Freitags 7.45-17.00 Uhr

### **Telefon- und Faxnummer**

Tel. 0031 (0) 70 3549454

Fax 0031 (0) 70 3502959

### **E-Mail**

E-Mail: [info@disdh.nl](mailto:info@disdh.nl)

Bei Krankheit im Sekretariat zwischen 7.45 und 8.30 Uhr melden.



## Krankmeldung

Bei Krankheit im Sekretariat melden unter der Tel. Nummer 070 3549454. Bei Rückkehr an die Schule bitte u.a. Formular beim Klassenlehrer abgeben. Das Formular ist beim Klassenlehrer oder im Sekretariat erhältlich

### Krankmeldung für das Schuljahr 2009/10

- Zur Vorlage an den Klassenlehrer -

Klasse : .....

Schüler/Schülerin : .....

Fehlzeit von-bis : .....

Grund : .....

Unterschrift Erziehungs-

berechtigter : .....

**Auszug aus der Schul- und Hausordnung:** Ist ein Schüler durch Krankheit oder andere Gründe verhindert, am Unterricht oder an sonstigen für verbindlich erklärten Schulveranstaltungen teilzunehmen, so setzen die Eltern die Schule unverzüglich davon in Kenntnis. Bei Rückkehr in die Schule legt der Schüler eine schriftliche Mitteilung der Eltern vor, aus der Grund und Dauer des Fehlens ersichtlich sind. In besonderen Fällen kann die Vorlage einer ärztlichen Bescheinigung verlangt werden.

Ausschließlich dieses Formular verwenden. Blankoformulare sind beim Klassenlehrer erhältlich.

.....

Eingangsdatum und Unterschrift Klassenlehrer/Klassenlehrerin

## Gremien

### **Der Lehrerbeirat**

vertritt die Interessen aller pädagogisch an der Schule tätigen Personen und setzt sich ein für die Erhaltung und ggf. Verbesserung des menschlichen Einvernehmens. Er vermittelt bei Meinungsverschiedenheiten und wird bei wichtigen Entscheidungen gehört, z.B. bei der Einstellung neuer Kollegen. Der Lehrerbeirat besteht aus 3 Personen.

### **Der Elternbeirat**

Gerade an unserer Schule, mit einer durchschnittlichen Verweildauer von 2,9 Jahren, ist es wichtig, dass neue Familien gut aufgenommen und gehende Familien ebenso verabschiedet werden. Wer sich engagiert bekommt schneller Einblick in die Abläufe der Schule; Kontakte zu anderen Eltern entstehen so automatisch. Für die „Alten“ ist es daher wichtig, Ihre Informationen weiter zu geben, um „neuen“ Eltern und Schülern den Start zu erleichtern. Durch Artikel in jeder Ausgabe der Schulpostille und die Elternbeirats-Pinnwand in der Vorhalle versuchen wir unsere Arbeit so transparent wie möglich zu machen. Auch wenn die Aufenthaltsdauer an unserer Schule oft sehr begrenzt ist, ist es gerade hier wichtig, sich zu engagieren, um den Schulalltag für unsere Schüler so positiv wie möglich zu gestalten. Für Informationen und Fragen stehen wir unter [eb-vorsitz@disdh.nl](mailto:eb-vorsitz@disdh.nl) zur Verfügung.

### **Die Schülervertretung**

Unsere Vertreter zur Zeit sind Morris Zeyen (9), Isabelle Müller (12), Matthias Rose (12), Julian Winkler (12), Rosmarie Sedlaczek (11). Zusammen versuchen wir unsere Pläne und Wünsche zu Gunsten der Schule, aber besonders der Schüler, umzusetzen um das „Schulleben“ so angenehm und schülerfreundlich wie möglich zu gestalten. Wir vertreten die gesamte Schülerschaft bei Konferenzen und organisieren Partys und Veranstaltungen, die den Zusammenhalt der Schüler, das gesellige Miteinander und die Freude am Zusammensein stärken sollen. (SV-Party, Mitternachtvolleyball, ...). Eine „Amtsperiode“ dauert 2 Jahre. Bei Interesse oder Anregungen wendet Euch direkt an uns unter [sv@disdh.nl](mailto:sv@disdh.nl)

### **Der Förderverein**

ist eine Stiftung nach niederländischem Recht, deren Stiftungszweck die Förderung der Deutschen internationalen Schule Den Haag ist. Richtiger wäre es also, von einer „Förderstiftung“ zu sprechen. Allerdings hat sich im Laufe der Zeit der Ausdruck „Förderverein“ eingebürgert. Die Förderstiftung ist vom Schulverein unabhängig, wenn es auch personelle Überschneidungen gibt.

Gegründet wurde die Stiftung in den achtziger Jahren des 20. Jahrhunderts, als die Schule großzügig von den niederländischen Tochterfirmen deutschen (Groß-)Unternehmen durch Spenden unterstützt wurde. Da der Schulverein als Träger der Schule keine Spendenquittungen ausstellen konnte, wurde die „Stichting tot Bevordering van der Duitse School de 's-Gravenhage“ unter der Schirmherrschaft des Botschafters der Bundesrepublik Deutschland ins Leben gerufen. Aus den so eingeworbenen und eingegangenen Mitteln wurde eine Wunschliste bedient, die aus der Schulgemeinschaft heraus aufgestellt wurde. Heute kann die Förderstiftung Spendenquittungen ausstellen, die bei der Berechnung der in den Niederlanden zu zahlenden Steuern berücksichtigt werden können.

*Spenden sind immer willkommen, ob groß oder klein.*

## **Schulgeld**

Das jährliche Schul- bzw. Kindergartengeld beträgt:

- für das 1. Kind € 6,600.00
- für das 2. Kind € 6,180.00
- für das 3. Kind und jedes weitere Kind € 5,820.00

Das Schulgeld wird in der Regel halbjährlich entrichtet, auf Antrag kann aber auch eine monatliche Zahlung vereinbart werden.

Eine einmalige Einschreibgebühr in Höhe von € 120.00 ist bei Anmeldung jedes Kindes zu entrichten. Die Aufnahme des Kindes kann bis zum vollständigen Erhalt der Einschreibgebühr verweigert werden. Kommt es nicht zum Schulbesuch, wird die Einschreibgebühr nicht zurückerstattet.

Die jährlichen Kosten für die Nachmittagsbetreuung betragen für jedes Kind pro angemeldetem Wochentag € 600.00

## **Versicherung**

Die Schüler sind bei einer Unfallversicherung der DiSDH mitversichert. angeschlossen. Im Schadensfall sind die Versicherungsleistungen nicht sehr hoch, da im Gastland solche Schäden über die Krankenversicherung abgedeckt werden. Dies gilt für etwa 95 % unserer Schüler; Sie sollten prüfen, ob dies bei Ihnen zutrifft. Andernfalls empfehlen wir den Abschluss einer privaten Unfallversicherung. Das Sekretariat kann hierzu Tipps geben.

## **Fotoveröffentlichung**

Um unsere Arbeit nach außen darzustellen werden auf der Webseite, in der Schulpostille und in anderen Publikationen Fotos aus dem Schulalltag gezeigt. Sie werden zu Beginn des Schuljahres um Ihr Einverständnis gefragt. Es werden dabei keinerlei persönliche Daten mitgeteilt.

## **Informationen zum aktuellen Schulleben**

Alle wichtigen Termine und Events finden Sie auf der Homepage der DiSDH und in gedruckter Form in der jeweils aktuellen Ausgabe der Schulpostille (5 x im Schuljahr). Zeitnahe Bekanntgabe der Termine und weitere Informationen erfolgt nochmals in den Rundmails der Schulleitung.

## **Der Kindergarten und die Vorschule**

### **Der Kindergarten**

Kindergarten und Vorschule beginnen um 8.30 Uhr und enden um 12.25 Uhr. Außerhalb dieser Zeit können Kinder, die auf ältere Geschwister warten müssen oder auf Fahrgemeinschaften angewiesen sind, ab 8.00 Uhr und bis 13.15 Uhr im Kindergarten betreut werden. Zusätzlich wird eine Nachmittagsbetreuung bis 16.00 Uhr angeboten. In den drei Kindergartengruppen werden insgesamt 48 Kinder im Alter von 3 - 5 Jahren altersgemischt betreut. Gemeinsames Singen, Spielen und Gestalten in einer deutschsprachigen Umgebung stehen im Mittelpunkt. Der Kindergarten ist ein wichtiger Teil der DiSDH. Das Gebäude ist mit dem Schulgebäude verbunden. Die Erzieherinnen kooperieren eng mit den Grundschulpädagoginnen in gemeinsamen Projekten, Fortbildungen und Konferenzen.

### **Die Vorschule**

Die Fünfjährigen, die vor dem 31. Oktober eines Jahres das fünfte Lebensjahr vollendet haben, gehen im neuen Schuljahr in die Vorschulgruppe. Diese bildet die Brücke zur Schule und ist bereits in den Räumen der Grundschule untergebracht. Spielerisch werden hier Sachkenntnisse und soziale Kompetenz entwickelt und die Arbeit im Kindergarten konsequent fortgesetzt. Schulische Lerninhalte wie Lesen und Rechnen werden den Kindern angeboten. Die Sprache des Gastlandes wird in spielerischer und musikalischer Form vermittelt. Die geförderten und entwickelten Fähig- und Fertigkeiten sind die Basis für ein erfolgreiches schulisches Lernen in der Grundschule.

## **Die Grundschule**

Die Grundschule beginnt um 8.00 Uhr und endet um 13.15 Uhr. Kinder, die einen anderen Stundenplan haben, können in den Randstunden betreut werden. Zusätzlich wird eine Nachmittagsbetreuung bis 16.00 Uhr angeboten. Die Jahrgangsstufen sind in der Regel einzügig und arbeiten nach dem Klassenlehrerprinzip. In den Nebenfächern, wie z.B. Niederländisch, Kunst oder Musik werden auch Fachlehrer eingesetzt. Ein engagiertes Grundschulkollegium, das eng mit den Kollegen der anderen Schulstufen der DiSDH kooperiert, nimmt die positiven Entwicklungen deutscher Grundschulreformen auf und integriert sie in den Schulalltag. Die Lerninhalte orientieren sich an den Bildungsplänen des Landes Baden-Württemberg. Das Arbeiten in der Grundschule basiert auf der Freude am Lernen. Fächerübergreifendes Lernen, Werkstattunterricht, Lernen an Stationen, Freiarbeit und Wochenplan sowie altersstufenübergreifendes Lernen in Projekten werden als Methoden in der Grundschule angewandt.

## **Die Realschule**

Die Ausbildung an der Deutschen internationalen Schule Den Haag ist zwar gymnasial orientiert, bietet jedoch aufgrund der geringen Klassenstärken und der hervorragenden Binnendifferenzierung auch Realschülern die Möglichkeit, entsprechend ihrer Fähigkeiten unterrichtet zu werden und die Mittlere Reife abzulegen.

Die Realschüler erhalten eine gezielte Förderung in den Fächern Deutsch, Englisch und Mathematik. Zum Teil findet gesonderter Unterricht für extrem kleine Schülergruppen statt. Die Klassenarbeiten sind speziell auf die Anforderungen für Realschüler abgestimmt, so dass eine differenzierte Bewertung nach individuellem Leistungsniveau möglich ist.

Das integrierte System der Deutschen internationalen Schule Den Haag gewährleistet eine optimale Durchlässigkeit. Bis Ende der Klasse 8 ist eine Versetzung in die nächst höhere Klasse des Gymnasiums auf Probe möglich (unter der Voraussetzung, dass der Notendurchschnitt bei maximal 2,5 liegt). Auf der anderen Seite ist bis nach dem 1. Halbjahr der 10. Klasse des Gymnasiums ein Wechsel in die Realschule möglich. Zudem können Realschüler, die die entsprechenden Leistungsvoraussetzungen erfüllen, die 10. Klasse freiwillig auf gymnasialem Niveau wiederholen, um danach in die Kursstufe zu wechseln und doch noch das Abitur abzulegen. Somit stehen allen Schülern sämtliche Möglichkeiten und Bildungswege entsprechend ihres Leistungsniveaus offen. Der Abschluss der Realschule erfolgt durch eine Prüfung mit schriftlichem und mündlichem Teil in Klasse 10. Die Prüfungen werden zentral nach deutschen Standards durchgeführt und führen zum Abschluss der „Mittleren Reife“. Ansprechpartner ist Herr Harzbecker.

## **Das Gymnasium**

Im Vergleich zum bundesdeutschen Durchschnitt schneidet die Deutsche internationale Schule Den Haag hervorragend ab. Der Abiturdurchschnitt der DiSDH lag 2009 bei 2,0, der bundesdeutsche Schnitt bei 2,4. Dies zeugt vom hohen Niveau unseres Bildungsangebots, an dem die geringe Klassengröße und das engagierte pädagogische Personal maßgeblichen Anteil haben.

Der Unterricht in der integrierten Sekundarstufe ist gymnasial orientiert und bereitet die Schüler auf das deutsche Abitur vor. Das Abitur gilt nach wie vor als eine der besten Zugangsvoraussetzungen für das Studium an internationalen Universitäten weltweit und ist von einem sehr hohen Niveau in allen Unterrichtsfächern geprägt. Es steht als Gütesiegel für ein überaus fundiertes Wissen in allen Fachbereichen.

Die Deutsche internationale Schule Den Haag unterrichtet nach dem Lehrplan von Baden-Württemberg, der als einer der anspruchsvollsten und erfolgreichsten in ganz Deutschland gilt. Die Unterrichtsangebote werden durch Wettbewerbe und zahlreiche außerschulische Aktivitäten ergänzt, in denen die Schüler ihr Wissen praktisch unter Beweis stellen können. Ansprechpartnerin für alle Fragen der Oberstufe ist Frau Brackmann.

## **Lehrpläne**

Die DiSDH folgt den Lehrplänen aus Baden-Württemberg. Da sich inzwischen die Lehrpläne zwischen den Bundesländern weitgehend angeglichen haben, haben Schüler mit anderen Lernvoraussetzungen in der Regel keine großen Probleme. Um den Übergang zu erleichtern und eventuelle Lernrückstände schnell aufzuholen haben wir ein Förderkonzept entwickelt. Zuerst werden die vorhandenen Lücken festgestellt. Anschließend wird eine Fördervereinbarung zwischen Schüler, Lehrer und Eltern abgeschlossen, die den nachzuholenden Stoff, die Art der Förderung und die Zeitperiode beinhaltet.

## **Die Nachmittagsbetreuung (bis einschließlich 6. Klasse)**

Die Deutsche Internationale Schule Den Haag bietet Ihnen, zusätzlich zum regulären Schulprogramm, eine Nachmittagsbetreuung an.

Die Betreuungszeiten im Kindergarten sind von 12.30 Uhr bis 16.00 Uhr.

Die Betreuungszeiten in der Grundschule sind von 13.15 Uhr bis 16.00 Uhr.

Die jährlichen Kosten für die Nachmittagsbetreuung betragen: für jedes Kind pro angemeldetem Wochentag € 600.00

Bedenken Sie dabei bitte:

- Sie melden Ihr Kind **verbindlich für ein Schuljahr** an.
- Die Kinder werden in der Zeit beaufsichtigt. Sie essen gemeinsam. Die Kinder können sowohl ein Sandwich oder ähnliches von zu Hause mitbringen oder ein warmes Essen an der Schulbar beziehen.
- Die Kindergartenkinder haben danach eine Ruhephase, in der sie eine Geschichte vorgelesen bekommen oder eine Kasette hören können und neue Kraft schöpfen können für die folgenden Stunden.
- Für die Grundschul Kinder findet nach dem Essen die Hausaufgabenbetreuung statt.
- Danach bieten die Betreuerinnen ein weiteres Beschäftigungsangebot an, welches die Kinder annehmen können, oder sie entscheiden sich zum Freispiel.

## **Schulpflicht in den Niederlanden**

In den Niederlanden besteht Schulpflicht ab dem ersten Schultag im Monat nach dem 5. Geburtstag. Da das niederländische Recht gilt, sind die Kinder dann vorschulpflichtig oder schulpflichtig. Bitte beachten Sie, dass Beurlaubungen z.B. für Familienfeste rechtzeitig angefragt werden. Bei bis zu drei Tagen fragen Sie den Klassenlehrer, bei Beurlaubungen von längerer Dauer wenden Sie sich bitte an die Schulleitung. Beurlaubungen zur Verlängerung von Ferien können in der Regel nicht gewährt werden.

## **Bücherlisten**

Die Schule erstellt die Schulbuchlisten (Verantwortlichkeit liegt bei Frau Iske) und bietet die Möglichkeit, diese über die Buchhandlung Hintzen in Kleve zu bestellen. Die bestellten Schulbücher werden am ersten Schultag verteilt und bei Bedarf während des gesamten Schuljahres nachbestellt und zugesandt. Die jeweils aktuellen Schulbuchlisten werden auch vom Sekretariat verteilt.

Dazu: es besteht keine Lehrmittelfreiheit, d.h. die Bücher müssen selbst angeschafft werden. Bei Bedarf können Sie sich im Sekretariat nach gebrauchten Büchern erkundigen.

## Unterrichtszeiten

<b>Kiga Vorschule</b>	
Kernzeit:	8.30 Uhr bis 12.25 Uhr
Betreuungsstunden für Kinder mit älteren Geschwistern oder Kindern, die an Fahrgemeinschaften gebunden sind.	8.00 Uhr - 8.45 Uhr und 12.25 Uhr - 13.15 Uhr
<b>Grundschule</b>	
Beginn	8.00 Uhr oder 8.50 Uhr
Ende	12.25 Uhr oder 13.15 Uhr
<b>Sekundarstufe I und II</b>	<b>Kl. 5-9</b> in der Regel an 2-3 Nachmittagen Unterricht <b>Kl. 10-12</b> je nach individuellem Stundenplan, in der Regel 4 Nachmittage
1. Stunde	8.00 Uhr bis 8.45 Uhr
2. Stunde	8.50 Uhr bis 9.35 Uhr
15 Minuten Pause	
3. Stunde	9.50 Uhr bis 10.35 Uhr
4. Stunde	10.40 Uhr bis 11.25 Uhr
15 Minuten Pause	
5. Stunde	11.40 Uhr bis 12.25 Uhr
6. Stunde	12.30 Uhr bis 13.15 Uhr
35 Minuten Pause	
7. Stunde	13.50 Uhr - 14.35
8. Stunde	14.35 Uhr - 15.20
10 Minuten Pause	
9. Stunde	15.30 Uhr - 16.15 Uhr
10. Stunde	16.15 Uhr - 17.00 Uhr

## Lageplan

### Erreichbarkeit mit öffentlichen Verkehrsmitteln (Strippenkarten)

Vom **Hauptbahnhof (Centraal Station)** aus können Sie mit der Straßenbahn ([Linie 17](#)) Richtung Statenkwartier bis zur Haltestelle "Statenplein" fahren. Der Straße in Fahrtrichtung folgen und an der nächsten Kreuzung rechts in die „van Bleiswijkstraat“ abbiegen. Der Straße folgen bis in ca. 200 Metern wieder eine Kreuzung kommt. Diese überqueren. Auf der linken Seite sehen Sie dann die DiSDH.

Vom **Bahnhof „Holland Spoor“** mit der Straßenbahn ([Linie 1](#)) Richtung Scheveningen-Noorderstrand bis World Forum fahren. Bis zur Ampel zurückgehen, diese überqueren und auf dem „Rooseveltplantsoen“ ca. 100 Meter bis zur „Johann van Oldenbarneveltpaan“. Dort rechts abbiegen und gleich die erste wieder links in die „van Bleiswijkstraat“. Nach ca. 200 Metern ist auf der rechten Seite die DiSDH.

**Das Sekretariat der DiSDH erreichen Sie rechts über die Treppe im Innenhof.**

## **Mit dem Auto**

Fahren Sie zum Ende der Autobahn A12 und an der Ampel links ab in Richtung Scheveningen / Kijkduin. An der nächsten Ampel rechts in die Koningskade abbiegen, die im weiteren Verlauf Raamweg heißt. Folgen Sie dieser Straße ca. 1 km und biegen Sie nach der Unterführung rechts auf das Hubertusviadukt (Richtung Madurodam / Scheveningen Haven / Kijkduin) ein, dem Sie dann bis zum Crowne-Plaza-Hotel und der Shell-Tankstelle an der Kreuzung Scheveningseweg folgen. Hier schon rechts einordnen. Überqueren Sie die Kreuzung und biegen an der 1. Ampel rechts ab, folgen Sie der Eisenhowerlaan bis zur Einmündung in die Prins Mauritslaan, in die Sie rechts abbiegen. Sofort die erste Straße biegen Sie rechts ab in die „Van Bleiswijkstraat“. Die DiSDH liegt kurz hinter der Kreuzung auf der linken Seite.

**Das Sekretariat der DiSDH erreichen Sie rechts über die Treppe im Innenhof.**

**Beachten Sie, dass Parkplätze zu den Abholzeiten sehr begrenzt sind. Derzeit ist das Parken rund um die Schule gebührenfrei.**

## **Bringen und Abholen der Kinder**

Die Eltern der Kindergartenkinder und der Vorschüler bringen ihre Kinder bis in die Schule und melden sie bei ihren Erzieher/innen an, beim Abholen wird genauso verfahren. Wenn ihr Kind nicht durch Sie persönlich abgeholt wird oder bei einem Freund mitgeht, muss dieses den Erzieherinnen aus versicherungstechnischen Gründen vorher mitgeteilt werden. Ohne diese Mitteilung dürfen die Kinder nicht an andere Personen mitgegeben werden.

Alle anderen Kinder werden in der Eingangshalle der Schule verabschiedet und abgeholt.

Die Eltern werden gebeten, in der Eingangshalle auf ihre Kinder zu warten um einen störungsfreien Unterricht in der Grundschule zu gewährleisten.

## AG's und Kurse

Auf der Homepage und in der ersten Ausgabe der Schulpostille ist die jeweils aktuelle Übersicht der großen Anzahl an AGs im Bereich Sport, Fremdsprachen, Naturwissenschaften, Kunst, Musik usw. einzusehen. Es gibt schulfinanzierte Arbeitsgemeinschaften ebenso wie von Lehrern und / oder Externen angebotene Privatkurse, die gegen Bezahlung laufen. Die Stichting Taalcursussen organisiert Niederländischkurse für Erwachsene.

Die Schule ist behilflich, private Musikstunden, Sportvereine etc zu finden.

## Eltern- und Kinderaktivitäten (Sport etc.)

Die DiSDH bietet Ihnen diverse Arbeitsgemeinschaften und Gruppenaktivitäten im geselligen, musikalischen und sportlichen Bereich an, an denen Sie als Eltern teilnehmen können. Bitte sehen Sie unten eine Liste der momentan zur Verfügung stehenden Aktivitäten.

Machen Sie mit!

Veranstaltungen	Kurzbeschreibung	Zeitraumen	Kosten	Kontakt
1) Geselligkeit und Engagement				
Bibliothek und Flohmarkt	Bibliothek: Tätigkeit umfasst alles, was bei einer Leihbibliothek dazugehört, wie Ausleihen, Rücknahme, Einordnen usw. Flohmarkt: Organisation des Flohmarktes, der jedes Jahr im November stattfindet (3-4 Vorbereitungen)	Bibliotheksdienst während des gesamten Schuljahres  Flohmarkt: 3-4 Vorbereitungen in den 2 Monaten vor dem Flohmarkt im November	Keine	Suse Scharmberg  (Kl. 11)
T-Shirt/Fan-Artikelverkauf/Public Relations	T-shirts und Sweatshirts mit dem Schullogo lagern in der Schule, werden außerhalb der Feste derzeit nur v. Frau Fichtinger innerhalb ihrer Bibliotheksdienstzeiten verkauft	Durchgehender Verkauf mit Hilfe der in der Bibliothek ausliegenden Bestellliste/  Auf größeren Schulfesten und ähnlichen Veranstaltungen	Keine	Angela Meeuwisse-Kolk  (EB-Mitglied)
Festkomitee	Organisiert die großen Feste, wie z.B. Oktoberfest und das Sommerfest. 1-4 Treffen finden vor dem jeweiligen Fest statt. Danach organisiert jeder seine Teilaufgabe selbst, Kontakt via Email.	Vor den jeweiligen Festen	Keine	Frau Kuppinger  Frau Schellenberg  Festkomitee, DiSDH  <a href="mailto:festkomitee@disdh.nl">festkomitee@disdh.nl</a>

Begrüßungskomitee	Organisiert die Begrüßungsveranstaltung am ersten Schultag mit (Kaffee, Infopinnwände)	Wird jedes Jahr 1 Monat vor den Sommerferien vom Elternbeirat neu organisiert.	Keine	Alexandra Kunow
Info-Treff	Die Gruppe möchte neuen Eltern das Einleben in Den Haag und an der Schule erleichtern. Dazu findet jeden Freitag ein Stammtisch statt. Außerdem kann man sich zu weiteren Aktivitäten verabreden, z.B. zu einer Stadtführung.	Stammtisch immer Freitags morgens im Tasty's,  Prins Mauritslaan/Ecke Frederik-Hendriklaan	Keine	Cornelia Sinnesbichler
Berufsbörse	Die Berufsbörse soll alle 2 Jahre stattfinden und den Schülern der 9.-12. Klasse einen Einblick in die Berufswelt geben. Die AG sucht die Referenten trifft die Verabredungen und organisiert den zeitlichen und inhaltlichen Ablauf.	Berufsbörse findet alle 2 Jahre statt.	Keine	Martina Gundlach
Schulpostille	Das Redaktionsteam beschäftigt sich mit dem Verfassen von Berichten über das Schulleben, sowie das Redigieren von Artikeln und die Suche nach potentiellen Autoren.	Treffen jeweils zwei Wochen vor Erscheinungstermin	Keine	Stephanie Paustag  (DiSDH)  Tel.: 070-354.94.54  Email: <a href="mailto:spaustag@disdh.nl">spaustag@disdh.nl</a>
2) Musik				
Schüler-Eltern-Lehrer- Chor	Singen zur eigenen Freude und Proben für besondere Feste	Montags  19.30-21.00 Uhr	Keine	Traute Lanz  (DiSDH)  Tel.: 070-354.94.54  Email: <a href="mailto:tlanz@disdh.nl">tlanz@disdh.nl</a>
Gitarrenunterricht		Mittwochs  14.00-18.00 Uhr	17 €/30 Min	Maik Gnass (Extern)

<b>3) Sport</b>				
<b>Badminton</b>		Montags 20.00-22.00 Uhr;  Mittwochs 20.00-22.00	Keine	Dana Botz  (EB-Mitglied)
<b>Fitness für Frauen</b>		Dienstags 8.15-9.15	4 €/ Veranstaltung	Katja Kotzurek (Extern)
<b>Volleyball</b>		Dienstags 19.45-22.30	Keine	Susanne Seitz  (DiSDH)  Tel.: 070-354.94.54  Email: <a href="mailto:sseitz@disdh.nl">sseitz@disdh.nl</a>
<b>Tischtennis</b>		Mittwochs 18.30-20.00	Keine	Petra Bermen-Pitzner  (extern)
<b>Eltern-Kind-Turnen</b>		Donnerstags 8.00-8.45	2 €/ Veranstaltung	Petra Bermen-Pitzner
<b>Tennis</b>		Freitags: 17.00-21.00  Samstags: 9.00-13.00	4Erw/Gruppe  245 €/ 15 Wochenkurs	Peter Winnubst(Extern)

## Babysitter/Nachhilfe

### Instrumental- und Gesangsunterricht

Beide aktuellen Listen können Sie im Sekretariat erhalten.

## Bibliothek

Die Zentrale Schulbibliothek ist täglich von 9.30 bis 12.30 (sowie mittwochs/donnerstags bis 13.00 Uhr) geöffnet und hat viele tausende Bücher für alle Altersgruppen von Kindergarten bis Erwachsene. Dazu fungiert sie als Arbeitsbibliothek für die älteren Schüler. Die Ausleihe, Rückgabe und Verdattung wird von ehrenamtlichen Müttern durchgeführt. Einmal pro Jahr organisiert die Bibliothek einen Flohmarkt sowie Lesungen bekannter Kinder-und/oder Jugendbuchautoren.

## **T-Shirts**

Kapuzenpullis und Poloshirts mit dem Schullogo können während der Bibi Öffnungszeiten bestellt und auch abgeholt werden. Es empfiehlt sich für Schulveranstaltungen (Sportfest, Ausflüge etc.) ein T-Shirt für das Kind zu kaufen.

## **Schulbar**

An unserer Schule ist es jeden Tag möglich, ein warmes Mittagessen zu erhalten. Der Menü-Plan für die gesamte Folgewoche kann auf der Homepage der DiSDH eingesehen werden. Ein warmes Mittagessen kostet zur Zeit 2,00 Euro, welches in Schulbarmünzen gezahlt wird. Erwachsene zahlen 0,50 Euro mehr. Schulbarmünzen können beim Hausmeister gekauft werden.

## **Fundbüro und Schulbarmarken**

Verlorene gegangene Gegenstände finden sich häufig in dem Korb vor dem Hausmeisterbüro. Ferner werden Wertgegenstände durch unsere Hausmeister Herrn Harry Sielemann und Herrn Roy Dihal sicher verwahrt.

Schulbarmarken kann man in den großen Pausen ebenfalls beim Hausmeister kaufen. Die Wertigkeit der Schulbarmünzen richtet sich nach den Farben: grün- 3,00 Euro, blau- 1,50 Euro, orange- 0,50 Euro.

## **Schwimmunterricht**

Der Schwimmunterricht der DiSDH findet in der 3. Klasse statt. Die Schule hat dazu ein Komplettpaket bei der Stadt Den Haag gebucht. Die Kinder werden mit dem Bus an der Schule abgeholt und in das Schwimmbad „De Blinkerd“ gebracht. Dort werden Sie von Schwimmlehrern in den verschiedenen Schwimmleistungsstufen unterrichtet. Der Schwimmunterricht findet während der regulären Unterrichtszeit statt. Weitere Informationen erhalten die Eltern zu Beginn des betreffenden Schuljahres.

## **Leben in Den Haag**

Informationen rund um das Thema „Leben in Den Haag“ finden Sie in einer von unserem Elternbeirat zusammengestellten Broschüre, welche im Sekretariat erhältlich ist. Darin findet man nützliche E-Mailadressen sowie wichtige Anlaufpunkte, wie z. B. Krankenhäuser, Märkte oder auch Spielplätze und Hinweise zu niederländischen Gewohnheiten.

## **Niederländisch Unterricht**

Eine Möglichkeit Niederländisch zu lernen besteht darin, einen Kurs an der DiSDH „Stichting Taalkursussen“ zu belegen. Diese Kurse finden abends in den Räumen der Schule statt. Information ist im Sekretariat erhältlich. Vormittags besteht die Möglichkeit einen Kurs bei der „Volksuniversiteit

Den Haag“ zu besuchen. Diese hat mehrere Schulungsräume über ganz Den Haag verteilt, sodass man sich den am günstigsten Kurs auswählen kann.

## **Kirchengemeinden**

### **Deutschsprachige Evangelische Gemeinde**

Bleijenburg 3b

2511 VC Den Haag

[www.evangelischekirche-den Haag.nl](http://www.evangelischekirche-den Haag.nl)

Tel. 070/346 57 27

E-Mail: [deg.haag@tiscali.nl](mailto:deg.haag@tiscali.nl)

**Pfarrerin Barbara Wenzlaff**

**Pfarrer Eckhard Benz-Wenzlaff**

### **Deutschsprachige Katholische Gemeinde**

Rafaelshaus

Badhuisweg 35 2587 CB Den Haag

<http://home.wanadoo.nl/rafaelshaus> Tel.: 070/355 42 40

E-Mail: [rafaelshaus@wanadoo.nl](mailto:rafaelshaus@wanadoo.nl)

**bis Sommer 2009 Pfarrer Kümhoff**

# Abkürzungen der DISDH

## **A-B-C**

---

ADLK Auslandsdienstlehrkraft

AG Arbeitsgemeinschaft

BLAschA Bund-Länder-Ausschuss für schulische Arbeit im Ausland, Ausschuss der KMK mit Geschäftsstelle in Bonn (l: [www.kmk.org/ausland/](http://www.kmk.org/ausland/) )

BLI Bund-Länder-Inspektion

CR Computerraum (im Stundenplan)

## **D-E-F**

---

DaF Deutsch als Fremdsprache (im Stundenplan/Unterrichtsfach)

DISDH Deutsche internationale Schule Den Haag (l: [www.disdh.nl](http://www.disdh.nl) )

EBR Elternbeirat

EPA Einheitliche Prüfunganforderungen in der Abiturprüfung

FU Förderunterricht (im Stundenplan Unterrichtsfach Grundschule)

## **G-H-I-J**

---

GLK Gesamtlehrerkonferenz der DiSDH

GS Grundschule

GU Gesamtunterricht (im Stundenplan/Unterrichtsfach Grundschule)

Gym Gymnasium

HM Hausmeister

IB International Baccalaureate, Prüfung abgenommen durch die International Baccalaureate Organisation (l: [www.ibo.org](http://www.ibo.org) )

IPA International Political Association (Vorbereitungskurs zur Teilnahme an Model United Nations Konferenzen)

ISH International School of The Hague

ITG Informationstechnische Grundbildung (im Stundenplan/Unterrichtsfach)

## K-L-M

---

KiGa Kindergarten

KMK Kultusministerkonferenz (vollständiger Name: Ständige Konferenz der Kultusminister der Länder in der Bundesrepublik Deutschland), mit Sitz in Bonn (I: [www.kmk.org](http://www.kmk.org) )

LBR Lehrerbeirat

Lz Lehrerzimmer (im Stundenplan)

## N-O-P-Q

---

OLK Ortslehrkraft

PQM Pädagogisches Qualitätsmanagementprogramm

QE Qualitätsentwicklung

QR Qualitätsrahmen des Bundes und der Länder für Deutsche Schulen im Ausland

## R-S-T

---

ReFo Regionale Fortbildung (für pädagogisches Personal)

RS Realschule

SchiLF Schulinterne Lehrerfortbildung (für pädagogisches Personal)

SE Schulentwicklung

SEIS+ Selbstevaluation in Schulen, (I: [www.das-macht-schule.de](http://www.das-macht-schule.de) )

SL Schulleiter / Schulleitung

StADaF Ständiger Ausschuss Deutsch als Fremdsprache, des DAAD

SV Schülervertretung

THIMUN The Hague International Model United Nations, jährlicher Jugendkongress in Den Haag (I: [www.thimun.org](http://www.thimun.org) )

## U-V-W-X-Y-Z

---

VS Vorschule der DiSDH

VW Verwaltung

VWL Verwaltungsleiterin / Verwaltungsleitung

WDA Weltverband Deutscher Auslandsschulen e.V. mit Sitz in Berlin, (I: [www.auslandsschulen.org](http://www.auslandsschulen.org) )

ZfA Zentralstelle für das Auslandsschulwesen, Abteilung VI des BVA, mit Sitz in Köln (I: [www.auslandsschulwesen.de](http://www.auslandsschulwesen.de) )